



Snaptun Driftsejendomme A/S
Snaptunvej 59a
Snaptun
7130 Juelsminde

Torvegade 74, 6700 Esbjerg

Sendt til christina@snaptunfrys.dk

Dato	5. juli 2021
Sagsbehandler	Allan Sandholt/tbh
Telefon direkte	76161392
Sagsid	21/1531

Afgørelse om at ombygning og modernisering af Gelsbro Dambrug ikke er omfattet af krav om miljøvurdering

NIRAS har, på vegne af Gelsbro Dambrug, den 26. januar 2021 indsendt ansøgning om screening for miljøvurderingspligt for projekt om ombygning og modernisering af Gelsbro Dambrug.

Afgørelse

Esbjerg Kommune har på baggrund af en screening vurderet, at projektet ikke vil kunne påvirke miljøet væsentligt og derfor ikke er omfattet af krav om miljøvurdering.

Afgørelsen er truffet efter § 21 i miljøvurderingsloven¹

Afgørelsen er ikke en tilladelse, men alene en afgørelse om, at projektet ikke skal gennemgå en miljøvurderingsproces. Bygherre har ansvar for at indhente eventuelle nødvendige tilladelser og dispensationer for at realisere projektet.

Screeningen er gennemført med udgangspunkt i det projekt, som er beskrevet i ansøgningen og på baggrund af de miljømæssige forudsætninger, som er gældende på screeningstidspunktet.

Hvis projektet ændres, er bygherre forpligtet til at ansøge igen med henblik på at få afgjort om ændringen er omfattet af krav om miljøvurdering.

Afgørelsen bortfalder, hvis den ikke er udnyttet inden 3 år efter, at den er meddelt eller ikke har været udnyttet i 3 på hinanden følgende år, jf. miljøvurderingslovens § 39.

Afgørelsen offentliggøres på Esbjerg Kommunes hjemmeside www.esbjerg.dk den 5.7.2021.

Sagens oplysninger

Ansøgningen er indgivet i henhold til § 19 i miljøvurderingsloven. Ansøgningmaterialet fremgår af bilag 1.

¹ Lov om miljøvurdering af planer og programmer og af konkrete projekter (VVM), jf. lovbeholdning 973 af 25.06.2020

Projektet er omfattet af bilag 2 punkt 13 a og vedr. ændringerne i brinken (regulering) af Gelså af punkt 10f i miljøvurderingsloven: Ændringer eller udvidelser af projekter i bilag 1 eller nærværende bilag, som allerede er godkendt, er udført eller er ved at blive udført, når de kan have væsentlige skadelige indvirkninger på miljøet (ændring eller udvidelse, som ikke er omfattet af bilag 1).

Dambrug er omfattet af bilag 2 punkt 1 f "Intensivt fiskeopdræt"

Projektbeskrivelse

Projektet omfatter en samlet ombygning af dambruget hvor dele af eksisterende indretning, herunder de 3 kummeanlæg bibeholdes og tidligere godkendte renovering af eksisterende kummehus gennemføres, dog med mindre ændringer. Der etableres 10 recirkulerede produktionssystemer umiddelbart nord for kummeanlæggene og dambrugets jorddamme omlægges til plantelaguneanlæg med flisfilter. Derudover etableres en række tekniske anlæg herunder slam anlæg og vanbehandlingsanlæg for grundvand samt bygninger, herunder foderlade- og teknikbygning. Dambrugets eksisterende klækkehus renoveres. En række ældre og utidssvarende bygninger nedrives. Efter ombygningen vil dambruget fremstå som et højteknologisk og fremtidssikret anlæg.

Dambrugets vandforsyning vil ske med grund- og drænvand fra en række korte borer, som er etableret ved dambruget. Der indtages ikke overfladevand fra Gels Å. Etablering af 5 nye indvindingsboringer er blevet VVM-screenet i 2019. Der sløjfes således et indtagsbygværk i Gelså st. 132, sløjfes et udløbsbygværk i st. 1169 og etableres et nyt udløbsbygværk i st. 1111.

Efter ombygningen overgår dambruget til emissionsbaseret regulering. I en overgangsperiode, indtil dambruget er ombygget og dermed opfylder kravene for emissionsbaseret regulering, er der fastsættes der i miljøgodkendelsen udlederkrav svarende til udlederkrav for dambrug reguleret på foderkvote.

En del af ændringerne er tidligere miljøgodkendt og omfattet af kommunens VVM-afgørelser af 23.10.2013 og 23.6.2017.

Det forventes, at ombygningen kan sættes i gang i foråret 2021 og afsluttes senest i sommeren 2024.

Begrundelse

Esbjerg Kommune har på baggrund af ansøgningsmaterialet vurderet, at projektet ikke vil medføre en væsentlig indvirkning på miljøet, og derfor ikke kræver udarbejdelse af en miljøvurdering. Dette er uddybet og begrundet i skemaet i bilag 1.

En screening er en foreløbig vurdering af, hvorvidt en væsentlig påvirkning på miljøet er påregnelig. Screeningen skal foretages hovedsageligt på grundlag af allerede foreliggende oplysninger og almene erfaringer.

Grænsen mellem projekter på miljøvurderingslovens bilag 1 og bilag 2 er fastsat således, at det almindeligvis betyder, at et anlægsprojekt opført på bilag 2 ikke vil medføre en væsentlig påvirkning på miljøet forudsat, at det kan anlægges og drives i overensstemmelse med gældende lovgivning og overholder gældende og vejledende grænseværdier. Det er derfor normalt kun i de tilfælde, hvor den konkrete placering i forhold til omgivelserne – det vil sige påvirkningen på og påvirkningen fra omgivelserne – kan give

anledning til væsentlig miljøpåvirkning på et eller flere punkter, at et sådant anlægsprojekt bliver VVM-pligtigt.

Høring

Esbjerg Kommune har vurderet, at der ikke forekommer andre parter i sagen end virksomheden, som i henhold til forvaltningslovens² § 19 har en væsentlig individuel interesse i sagens udfald.

Et udkast til afgørelse er sendt i høring hos virksomheden. Virksomheden har ingen kommentarer.

Der er foretaget intern høring i Esbjerg Kommune i Plan, Vej & Park samt Natur & Vandmiljø. Der er ikke indkommet bemærkninger.

Klagevejledning

Afgørelsen kan, for så vidt angår retlige spørgsmål, påklages til Miljø- og Fødevareklagenævnet efter reglerne i miljøvurderingslovens § 49, stk. 1. Klageberettigede fremgår af lovens § 50, stk. 1, herunder enhver med retlig interesse i sagens udfald.

Hvis du ønsker at klage over denne afgørelse, kan du klage til Miljø- og fødevareklagenævnet. Du klager via Klageportalen, som du finder et link til på forsiden af <https://naevneneshus.dk/>. Klageportalen ligger på www.borger.dk og www.virk.dk. Du logger på www.borger.dk eller www.virk.dk, ligesom du plejer, typisk med NEM-ID. Klagen sendes gennem Klageportalen til den myndighed, der har truffet afgørelsen.

En klage er indgivet, når den er tilgængelig for myndigheden i Klageportalen. Når du klager, skal du betale et gebyr. Du betaler gebyret med betalingskort i Klageportalen.

Miljø- og Fødevareklagenævnet skal som udgangspunkt afvise en klage, der kommer uden om Klageportalen, hvis der ikke er særlige grunde til det. Hvis du ønsker at blive fritaget for at bruge Klageportalen, skal du sende en begrundet anmodning til den myndighed, der har truffet afgørelse i sagen. Myndigheden videresender herefter anmodningen til Miljø- og Fødevareklagenævnet, som træffer afgørelse om, hvorvidt din anmodning kan imødekommes.

Klagefristen udløber den 2.8.2021.

Afgørelsen kan inden 6 måneder fra meddelelsesdato indbringes til domstolsafgørelse.

Venlig hilsen

Allan Sandholt
Biolog

Bilag

Bilag 1: VVM-anmeldelse

² Lbk. nr. 433 af 22. april 2014 af forvaltningsloven

Bilag 1:

Skema til ansøgning om screening for miljøvurderingspligt.

Vejledning til ansøger om udfyldelse af skemaet:

Nedenstående skema anvendes til anmeldelse af projekter omfattet af bilag 2 i miljøvurderingsloven (lov nr. 973 af 25. juni 2020 om miljøvurdering af planer og programmer og af konkrete projekter (VVM)). Det er kun kolonnen i midten ("Anmeldte oplysninger"), som skal udfyldes af ansøger. Ansøger skal udfylde rækkerne til og med punkt 42, resten udfyldes af myndigheden. Skema er tilrettet med afsæt i Miljøvurderingsbekendtgørelsen, bekg. 913 af 30. august 2019.

Hvis der er pligt til at ansøge om projektet gennem den digitale selvbetjening Byg og Miljø (BOM) kan nedenstående skema vedlægges i BOM, når der er svaret "Ja" til at projektet er omfattet af bilag 2 i miljøvurderingsloven. Hvis dette skema udfyldes og vedlægges, skal ansøger ikke samtidigt udfylde de øvrige efterfølgende spørgsmål om VVM/miljøvurdering i BOM. Udfyldelse af nedenstående skema er tilstrækkeligt. Skemaet skal vedlægges i word-format.

Basisoplysninger	Anmeldte oplysninger (udfyldes af ansøger)	Myndighedsvurdering (udfyldes af myndigheden)
Projektbeskrivelse (kan vedlægges)	<p>Ejer af Gelsbro Dambrug har søgt om ombygning og modernisering dambruget. En del af ændringerne er tidligere miljøgodkendt og omfattet af kommunens VVM afgørelser fra 2013 og 2017.</p> <p>Ombygning af dambruget vil omfatte følgende:</p> <ul style="list-style-type: none">- Renovering af eksisterende overdækkede klækkehus (800 m² - 19 x 43 m). Efter renoveringen består klækkehuset af to kummeanlæg for yngel og klækkeafdeling for æg. Klækkehusets øges til 900 m² - 21 x 43 m og renseforanstaltninger udbygges. Eksisterende klækkehus nedrives delvist forud for renoveringen. Der etableres ved klækkehuset et vandbehandlingsanlæg (okkeranlæg) – 9 x 4 m.- Etablering af 10 nye produktionsenheder i område hvor der tidligere var jorddamme på dambrugets nordlige afdeling, hver med 2 kummer som bliver 34 m lange, 2 m dybe og 8 m brede samt anlæg til vandrensning, afgangning og iltning. Internt i kummerne recirkuleres vandet.- Derudover gennemføres tidligere beskrevne og godkendte plantelaguneanlæg. Anlægget etableres i eksisterende jorddamme et større sammenhængende plantelaguneanlæg på i alt 29.500 m² i dambrugets eksisterende jorddanne og kanaler incl. flisfilter på 6.000 m².- Der etableres endvidere centralt slamhåndteringsanlæg bestående af en container hvor slamhåndtering og tilsætning	

Basisoplysninger	Anmeldte oplysninger (udfyldes af ansøger)	Myndighedsvurdering (udfyldes af myndigheden)
	<p>af fældningsmiddel sker samt område for placering af geotube anlæg, ny bygning for teknikanlæg på 500 m² - 10 x 50 m og ny foderlade på 925 m² - 21,5 x 43 m.</p> <ul style="list-style-type: none"> - Der etableres for borings- og drænvand et mindre vandbehandlingsanlæg. - Derudover flyttes ilttanke og transformatorstation. <p>I forbindelse med ombygningen nedrives 4 eksisterende ældre og utidssvarende bygninger: et maskinhus og lager på 200 m² - 14 x 14 m, hakkehus og kontor på 195 m² - 10 x 19,5 m, et mindre klækkehus på 220 m² - 7,5 x 29 m samt et okkerbehandlingsanlæg på 60 m² - 8,5 x 7 m.</p> <p>Eksisterende godkendte kummeanlæg, som består af 3 ens kummesystemer for yngelproduktion bibeholdes.</p> <p>Dambruget vil vandforsynes med grund- og drænvand fra en række korte boringer, som er etableret ved dambruget. Der indtages ikke overfladevand fra Gels Å. I forbindelse med ombygningen nedlægges eksisterende indtagsbygværk i Gels Å. Der etableres endvidere et nyt udløbsbygværk i Gels Å, som tilpasses den reducerede afledte vandmængde og sikrer korrekt afgitring. Dambrugets indretning vil, efter endt ombygning, være i fuld overensstemmelse med indretningskrav for dambrug på emissionsbaseret regulering. Efter ombygning vil dambruget reguleres på udledningerne.</p> <p>Dambruget vil, når ombygningen, som forventes at kunne ske indenfor en tidsperiode på 3 år er udført fremstå som en moderne dambrug, hvor vandforsyningen vil ske via en række grundvandsboringer og dræn.</p>	<p>Og det eksisterende udløbsbygværk i st. 1169 sløjfes</p>
Navn, adresse, telefonnr. og e-mail på bygherre	Snaptun Driftsejendomme A/S Snaptunvej 59a, Snaptun, 7130 Juelsminde christina@snaptunfrys.dk	
Navn, adresse, telefonnr. og e-mail på bygherres kontaktperson	Tim og Erland Petersen, Snaptunvej 59a, 7130 Juelsminde	

Basisoplysninger	Anmeldte oplysninger (udfyldes af ansøger)			Myndighedsvurdering (udfyldes af myndigheden)
Projektets adresse, matr. nr. og ejerlav. For havbrug angives anlæggets geografiske placering angivet ved koordinater for havbrugets 4 hjørneafmærkninger i bredde/længde (WGS-84 datum).	Dambruget ligger på Haderslevvej 191, Gelsbro, 6760 Ribe. Dambruget ligger på matr. nr. 1k, 1c, 1d, 1l, 1m og 2a Karkov, Seem. Der inddrages ikke nye arealer i forbindelse med projektet.			
Projektet berører følgende kommune eller kommuner (omfatter såvel den eller de kommuner, som projektet er placeret i, som den eller de kommuner, hvis miljø kan tænkes påvirket af projektet)	Esbjerg Kommune (Gels Å er dog grænsevandløb mellem Esbjerg og Haderslev Kommune ved dambruget)			
Oversigtskort i målestok 1:50.000 (målestok skal angives). For havbrug angives anlæggets placering på et søkort.	Bilag 1 – oversigtskort, 1:25.000			
Kortbilag i målestok 1:10.000 eller 1:5.000 med indtegning af anlægget og projektet (vedlægges dog ikke for strækningsanlæg) (målestok skal angives)	Bilag 2 – Situationsplan, 1:2.500			
Forholdet til reglerne	Ja	Nej		
Er projektet opført på bilag 1 til lov om miljøvurdering af planer og programmer og konkrete projekter (VVM).		X		
Er projektet opført på bilag 2 til lov om miljøvurdering af planer og programmer og af konkrete projekter (VVM).	X		Idet dele af projektet, herunder kummeanlæg og klækkehus tidligere er miljøgodkendt og miljøvurderet er projektet omfattet af <u>bilag 2, pkt. 13a</u> , "Ændringer eller udvidelser af projekter i bilag 1 eller nærværende bilag, som allerede er godkendt, er udført eller er ved at blive udført, når de kan have væsentlige skadelige indvirkninger på miljøet (ændring eller udvidelse, som ikke er omfattet af bilag 1)".	Ændringerne i vandløbets brink (etablering af nyt udløbsbygværk og sløjfning af ældre indløbs- og udløbsbygværk) er omfattet af bilag 2, pkt. 10f

Basisoplysninger		Anmeldte oplysninger (udfyldes af ansøger)			Myndighedsvurdering (udfyldes af myndigheden)	
					Myndighedsvurdering	
Projektets karakteristika		Ja	Nej	Tekst		
1. Hvis bygherren ikke er ejer af de arealer, som projektet omfatter angives navn og adresse på de eller den pågældende ejer, matr. nr. og ejerlav						
2. Arealanvendelse efter projektets realisering				Der etableres en række bygninger og anlæg ifm. Projektet. Dambrugets areal berøres dog ikke, idet alle bygninger og anlæg etableres på dambrugets eksisterende areal.		
Det fremtidige samlede bebyggede areal i m ²				Fremgår af projektbeskrivelse.		
Det fremtidige samlede befæstede areal i m ²				Der etableres ikke befæstede arealer udover arealer foran bygninger og køreveje, som etableres med stabilgrus.		
Nye arealer, som befæstes ved projektet i m ²						
3. Projektets areal og volumenmæssige udformning				Fremgår af projektbeskrivelse.		
Er der behov for grundvandssænkning i forbindelse med projektet og i givet fald hvor meget i m				Der vil, da dambruget er beliggende lavt i terræn være kortvarig behov for grundvandssænkning i forbindelse med etablering af anlægsarbejder for anlæg, opdrætsanlæg og fundament for bygninger. Der etableres under anlægget dræn, som benyttes til vandindvinding til dambruget. Efter gennemførelse af projektet vil der ikke være behov for grundvandssænkning.		
Projektets samlede grundareal angivet i ha eller m ²				Ændres ikke med projektet		
Projektets bebyggede areal i m ²				Dambrugets klækkehus udvides med 100 m ² . Derudover etableres et mindre udendørs vandbehandlingsanlæg (36 m ²) ved klækkehuset. Der		

Basisoplysninger	Anmeldte oplysninger (udfyldes af ansøger)	Myndighedsvurdering (udfyldes af myndigheden)
<p>Projektets nye befæstede areal i m²</p> <p>Projektets samlede bygningsmasse i m³</p> <p>Projektets maksimale bygningshøjde i m</p> <p>Beskrivelse af omfanget af eventuelle nedrivningsarbejder i forbindelse med projektet</p>	<p>etableres en ny teknikhal på 500 m² samt ny forlåde på 925 m. Derudover etableres 10 produktionsanlæg med et omtrentligt samlet areal på 300 m² samt et område for slamhåndtering. Tidligere godkendte plantelagune etableres og udvides, således at det efterlever dambrugsbekendtgørelsens indretningskrav. Anlægget vil være 29.500 m² incl. område for flisfilter.</p> <p>Ikke relevant</p> <p>Fremgår af projektbeskrivelse.</p> <p>Bygningshøjde vil være op til 6 meter</p> <p>Se projektbeskrivelse. Der er indsendt selvstændig ansøgning om nedrivning. Denne er meddelt ultimo november 2020.</p>	
<p>4. Projektets behov for råstoffer i anlægsperioden</p> <p>Råstofforbrug i anlægsperioden på type og mængde:</p> <p>Vandmængde i anlægsperioden</p> <p>Affaldstype og mængder i anlægsperioden</p>	<p>Der anvendes byggematerialer, herunder jord, som primært stammer fra dambrugsarealet til hævnning af terræn. En del af materialer der kan genanvendes fra eksisterende ændre nedrevne bygninger og kummer genanvendes som erstatning for nye råstoffer.</p> <p>Der anvendes ikke vand i anlægsperioden udover det vand – op til 200 l/s, som anvendes til produktionen.</p> <p>Ingen. Bygningsaffald håndteres iht. affaldsplanlægning og nedrivningstilladelse. En række byggematerialer genanvendes.</p>	<p>Der skal anvendes sten til erosionssikring i forbindelse med sløjfning og nyetablering af ind- og udløbsbygværker til Gelså</p>

Basisoplysninger	Anmeldte oplysninger (udfyldes af ansøger)	Myndighedsvurdering (udfyldes af myndigheden)
<p>Spildevand til renselanlæg i anlægsperioden</p> <p>Spildevand med direkte udledning til vandløb, søer, hav i anlægsperioden</p> <p>Håndtering af regnvand i anlægsperioden</p> <p>Anlægsperioden angivet som mm/åå – mm/åå</p>	<p>Ingen, udover produktionsvand fra dambrugets fortsatte produktion i anlægsperioden, som afledes til Gels Å</p> <p>Produktionsvand fra dambrugets fortsatte produktion i anlægsperioden, som afledes til Gels Å. Der vil ikke været andet spildevand. Sanitært spildevand opsamles enten i samletank eller ledes til minirenselanlæg På terræn</p> <p>Det forventes, at ombygningen kan sættes i gang i foråret 2021 og afsluttes senest i sommeren 2024.</p>	
<p>5. Projektets kapacitet for så vidt angår flow ind og ud samt angivelse af placering og opbevaring på kortbilag af råstoffet/produktet i driftsfasen:</p> <p>Råstoffer – type og mængde i driftsfasen</p> <p>Mellemprodukter – type og mængde i driftsfasen</p> <p>Færdigvarer – type og mængde i driftsfasen</p>	<p>Med projektet vil dambruget blive reguleret efter emissioner, iht. Gældende regler på dambrugsområdet. Basis for produktionen er et foderforbrug på 476 t/år. Det forventes, at den fremtidige produktion, afhængigt af rensesforanstaltningers effektivitet vil være i størrelsesordenen 885-2.000 tons/år.</p> <p>Dambruget vil producere æg, og yngel samt store konsumfisk.</p> <p>Det forventes, at den fremtidige produktion, afhængigt af rensesforanstaltningers effektivitet vil være i størrelsesordenen 885-2.000 tons/år.</p>	

Basisoplysninger	Anmeldte oplysninger (udfyldes af ansøger)		Myndighedsvurdering (udfyldes af myndigheden)	
Vandmængde i driftsfasen		<p>Derudover produceres æg, og yngel til udsætning i virksomhedens havbrug.</p> <p>Der anvendes ikke vand i anlægsperioden udover det vand – op til 200 l/s, som anvendes til produktionen.</p>	Den indvundne vandmængde vurderes ikke at give anledning til væsentlig gene for omgivelserne.	
<p>6. Affaldstype og årlige mængder, som følge af projektet i driftsfasen:</p> <p>Farligt affald:</p> <p>Andet affald:</p> <p>Spildevand til rensenanlæg:</p> <p>Spildevand med direkte udledning til vandløb, sø, hav:</p> <p>Håndtering af regnvand:</p>		<p>Produktionsvand fra dambrugets fortsatte produktion i anlægsperioden, som afledes til Gels Å</p> <p>Rester og emballage af medicin og hjælpeoffer samt olie- og kemikalieaffald afleveres på den kommunale opsamlingsplads og/eller efter kommunens affaldsregulativ.</p> <p>Der etableres en industriaffaldsordning til almindeligt brændbart affald. Døde fisk og slam bortskaffes efter de gældende regler.</p> <p>Produktionsvand afledes efter rensning til Gels Å. Spildevand fra mandskabsfaciliteter afledes via minirensenanlæg</p> <p>Produktionsvand afledes efter rensning til Gels Å.</p> <p>Håndteres i terræn</p>		
7. Forudsætter projektet etablering af selvstændig vandforsyning?	X		<p>Dambrugsproduktionen kræver indtag af grund- og drænvand.</p> <p>Der er gældende tilladelser for indtag af overfladevand fra Gels Å og drænvand. Der er derudover meddelt tilladelse til etablering af nye borer og foreløbig tilladelse til indvinding fra disse. Der søges om fortsat indvinding fra dræn samt om at foreløbig tilladelse for indtag af grundvand gøres</p>	<p><i>Der er foretaget VVM-screening af de 5 nye borer i 2019</i></p> <p>Vandindvindingen vurderes ikke at give anledning til gene for omgivelserne.</p>

Basisoplysninger	Anmeldte oplysninger (udfyldes af ansøger)		Myndighedsvurdering (udfyldes af myndigheden)
8. Er projektet eller dele af projektet omfattet af standardvilkår eller en branchebekendtgørelse?	X		
9. Vil projektet kunne overholde alle de angivne standardvilkår eller krav i branchebekendtgørelse?	X		
10. Er projektet eller dele af projektet omfattet af BREF-dokumenter?		X	
11. Vil projektet kunne overholde de angivne BREF-dokumenter?			
12. Er projektet eller dele af projektet omfattet af BAT-konklusioner?			
13. Vil projektet kunne overholde de angivne BAT-konklusioner?	X		
14. Er projektet omfattet af en eller flere af Miljøstyrelsens vejledninger eller bekendtgørelser om støj eller eventuelt lokalt fastsatte støjgrænser?	X		

Basisoplysninger	Anmeldte oplysninger (udfyldes af ansøger)			Myndighedsvurdering (udfyldes af myndigheden)
			dambrugets placering og produktionsformen på dambruget, placering af lugt- og støjkilder og erfaringer fra andre tilsvarende anlæg, vurderes overholdelse af kravene ikke at medføre problemer.	
15. Vil anlægsarbejdet kunne overholde de eventuelt lokalt fastsatte vejledende grænseværdier for støj og vibrationer?	X		Der kan være let forøget støj i anlægsperioden ifm. Levering af materialer og byggearbejder. Det forventes dog, ved overholdelse af arbejdsmiljøregler og evt. krav i byggetilladelse, at disse vil være rent midlertidige og af begrænset omfang. Arbejderne er omfattet af bekendtgørelse om midlertidige aktiviteter.	
16. Vil det samlede anlæg, når projektet er udført, kunne overholde de vejledende grænseværdier for støj og vibrationer?			<p>Det vurderes, at der ikke vil være væsentlige støj- eller vibrationsgener uden for selve dambrugets område.</p> <p>Der har ikke været klager over støj fra dambruget. Nærmeste naboer ligger mellem 3-450 meter fra dambruget. Antallet af tilkørsler til dambruget øges kun lidt med projektet.</p>	
17. Er projektet omfattet af Miljøstyrelsens vejledninger, regler og bekendtgørelser om luftforurening?	X		Anlægget er omfattet af luftvejledningen. Idet der ikke er luftforurening, vurderes punkter ikke relevant.	
18. Vil anlægsarbejdet kunne overholde de vejledende grænseværdier for luftforurening?	X		Ja. Der vil ikke være luftforurening ifm. Anlægsarbejdet.	
19. Vil det samlede projekt, når anlægsarbejdet er udført, kunne overholde de vejledende grænseværdier for luftforurening? Såfremt der allerede foreligger oplysninger om de indvirkninger, projektet kan forventes at få på miljøet som følge af den forventede luftforurening, medsendes disse oplysninger.	X		Anlægget medfører ingen luftforurening af betydning.	

Basisoplysninger	Anmeldte oplysninger (udfyldes af ansøger)		Myndighedsvurdering (udfyldes af myndigheden)
<p>20. Vil projektet give anledning til støvgener eller øgede støvgener</p> <p>I anlægsperioden?</p> <p>I driftsfasen?</p>	X	<p>I anlægsfasen sikres mod støvgener gennem tilrettelæggelse af arbejdet og overholdelse af arbejdsmiljøkrav.</p> <p>Der vil ikke være støvgener fra dambrugsaktiviteterne.</p>	
<p>21. Vil projektet give anledning til lugtgener eller øgede lugtgener</p> <p>I anlægsperioden?</p> <p>I driftsfasen?</p>	X	<p>Der vil ikke være egentlige lugtkilder på dambruget. Der kan være lugt fra døde dyr og slam.</p> <p>Ingen kilder</p> <p>Døde fisk opsamles dagligt og opbevares i tætte beholdere, således at det ikke medfører lugtgener. Slam opbevares i et slamdepot og har ikke hidtil givet anledning til lugtgener. Det vurderes, at der ikke vil være væsentlige lugtgener uden for selve dambrugets område.</p>	
<p>22. Vil projektet som følge af projektet have behov for belysning som i aften og nattetimer vil kunne oplyse naboarealer og omgivelserne</p> <p>I anlægsperioden?</p> <p>I driftsfasen?</p>	X	<p>Der vil i anlægsfasen være arbejdsbelysning af arbejdsområder i det omfang det er nødvendigt iht. arbejdsmiljøkrav.</p> <p>Der etableres arbejdsbelysning på master iht. arbejdsmiljøkrav. Belysningen vil være tændt efter behov. Belysningen indrettes således at det ikke generer omkringboende, som bor 300-450 meter fra dambruget.</p>	
<p>23. Er projektet omfattet af risikobekendtgørelsen, jf. bekendtgørelse om kontrol med risikoen for større uheld med farlige stoffer nr. 372 af 25. april 2016?</p>	X	<p>Ikke relevant. Projektet omfatter ikke oplag eller processer, som er omfattet af risikobekendtgørelsen eller i mængde overstiger bekendtgørelsens tærskelværdier.</p>	

Anmelders oplysninger			
Projektets placering	Ja	Nej	Tekst
24. Kan projektet rummes inden for lokalplanens generelle formål?			Ikke relevant. Området er ikke omfattet af lokalplan. Beliggende i landzone og omfattet af planlovens landzonebestemmelser, herunder de undtagelser der gælder for akvakulturerhvervet.
25. Forudsætter projektet dispensation fra gældende bygge- og beskyttelseslinjer?	X		Alle ændringer sker på eksisterende, tidligere miljøgodkendte dambrugsareal. Ombygningen vil ske indenfor såvel skov- og åbeskyttelseslinjen. Der friholdes et område på 15 meter til vandløbet.
26. Indebærer projektet behov for at begrænse anvendelsen af naboarealer?		X	Alle ændringer sker på eksisterende dambrugsareal.
27. Vil projektet kunne udgøre en hindring for anvendelsen af udlagte råstofområder?		X	Ikke relevant
28. Er projektet tænkt placeret indenfor kystnærhedszonen?		X	Nej
29. Forudsætter projektet rydning af skov? (skov er et bevokset areal med træer, som danner eller indenfor et rimeligt tidsrum ville danne sluttet skov af højstammede træer, og arealet er større end 1/2 ha og mere end 20 m bredt.)		X	Alle ændringer sker på eksisterende dambrugsareal. Bygninger placeres, efter aftale med Esbjerg Kommune så tæt på eksisterende fredskov vest for dambruget.
30. Vil projektet være i strid med eller til hinder for realiseringen af en rejst fredningssag?		X	Nej. Der inddrages endvidere ikke arealer i projektet.
31. Afstanden fra projektet i luftlinje til nærmeste beskyttede naturtype i henhold til naturbeskyttelseslovens § 3.			Der ligger på og omkring dambruget en række naturområder beskyttet af NBL § 3, herunder Gels Å.
32. Er der forekomst af beskyttede arter og i givet fald hvilke?	X		Det kan ikke udelukkes, at der udover de arter på habitatdirektivets bilag IV, som indgår i udpegningsgrundlaget for de nævnte Natura 2000-områder, færdes andre bilag IV-arter i området omkring dambruget. Det kan f.eks.

Myndighedsvurdering
Sløjfning af eksisterende indløbsbygværk (indtagsbygværk) i vandløbets st. 132, sløjfning af eksisterende udløbsbygværk i vandløbets st. 1169 og etablering af nyt udløbsbygværk i vandløbets st. 1111 kræver dispensation fra å-beskyttelseslinjen, som vil blive indarbejdet i de nødvendige afgørelser efter vandløbsloven
I vandløbet Gelså findes flere arter på udpegningsgrundlaget, herunder snæblen. Aktiviteterne i vandløbet, med de stillede vilkår, forventes ikke at påvirke arterne negativt.

Anmelders oplysninger							
Projektets placering	Ja	Nej	Tekst				
			<p>dreje sig om arter af flagermus. Bilag IV-arter skal beskyttes overalt, hvor de træffes. Det vurderes dog, at det ikke er sandsynligt, at der færdes bilag IV-arter i området, som er følsomme over for påvirkninger af det ansøgte projekt.</p> <p>Der kan også findes arter, som er beskyttede efter dansk lovgivning i området. Det gælder for eksempel ålen, der er optaget i kategorien kritisk truet på den danske rødliste.</p> <p>Det kan ikke udelukkes, at der udover ål færdes andre rødlistede arter i området omkring dambruget. Det vurderes dog, at det ikke er sandsynligt, at der færdes rødlistede arter i området, som er følsomme over for påvirkninger af det ansøgte projekt.</p>				
33. Afstanden fra projektet i luftlinje til nærmeste fredede område.			Umiddelbart syd for dambruget ligger de fredede områder Åskov Hede og Gelsådal.				
34. Afstanden fra projektet i luftlinje til nærmeste internationale naturbeskyttelsesområde (Natura 2000-områder, habitatområder, fuglebeskyttelsesområder og Ramsarområder).			<table border="1"> <thead> <tr> <th>Nærmeste Natura 2000-områder er:</th> <th>Afstand</th> </tr> </thead> <tbody> <tr> <td> <ul style="list-style-type: none"> - Natura 2000-område 89 Vadehavet, delområderne EF-fuglebeskyttelsesområde 51, Ribe Holme og enge med Kongeåens udløb samt Habitatområde 78, Vadehavet med Ribe Å, Tved Å og Varde Å vest for Varde - EF-fuglebeskyttelsesområde 121 og Habitatområde 262, Stensbæk plantage og heder, jf. basisanalyse for Natura-2000 plan 2022-27 - Ramsarområde 27, Vadehavet </td> <td> <p>5,5 km nedstrøms dambruget</p> <p>Umiddelbart opstrøms dambruget</p> <p>5,5 km nedstrøms dambruget</p> </td> </tr> </tbody> </table>	Nærmeste Natura 2000-områder er:	Afstand	<ul style="list-style-type: none"> - Natura 2000-område 89 Vadehavet, delområderne EF-fuglebeskyttelsesområde 51, Ribe Holme og enge med Kongeåens udløb samt Habitatområde 78, Vadehavet med Ribe Å, Tved Å og Varde Å vest for Varde - EF-fuglebeskyttelsesområde 121 og Habitatområde 262, Stensbæk plantage og heder, jf. basisanalyse for Natura-2000 plan 2022-27 - Ramsarområde 27, Vadehavet 	<p>5,5 km nedstrøms dambruget</p> <p>Umiddelbart opstrøms dambruget</p> <p>5,5 km nedstrøms dambruget</p>
			Nærmeste Natura 2000-områder er:	Afstand			
			<ul style="list-style-type: none"> - Natura 2000-område 89 Vadehavet, delområderne EF-fuglebeskyttelsesområde 51, Ribe Holme og enge med Kongeåens udløb samt Habitatområde 78, Vadehavet med Ribe Å, Tved Å og Varde Å vest for Varde - EF-fuglebeskyttelsesområde 121 og Habitatområde 262, Stensbæk plantage og heder, jf. basisanalyse for Natura-2000 plan 2022-27 - Ramsarområde 27, Vadehavet 	<p>5,5 km nedstrøms dambruget</p> <p>Umiddelbart opstrøms dambruget</p> <p>5,5 km nedstrøms dambruget</p>			

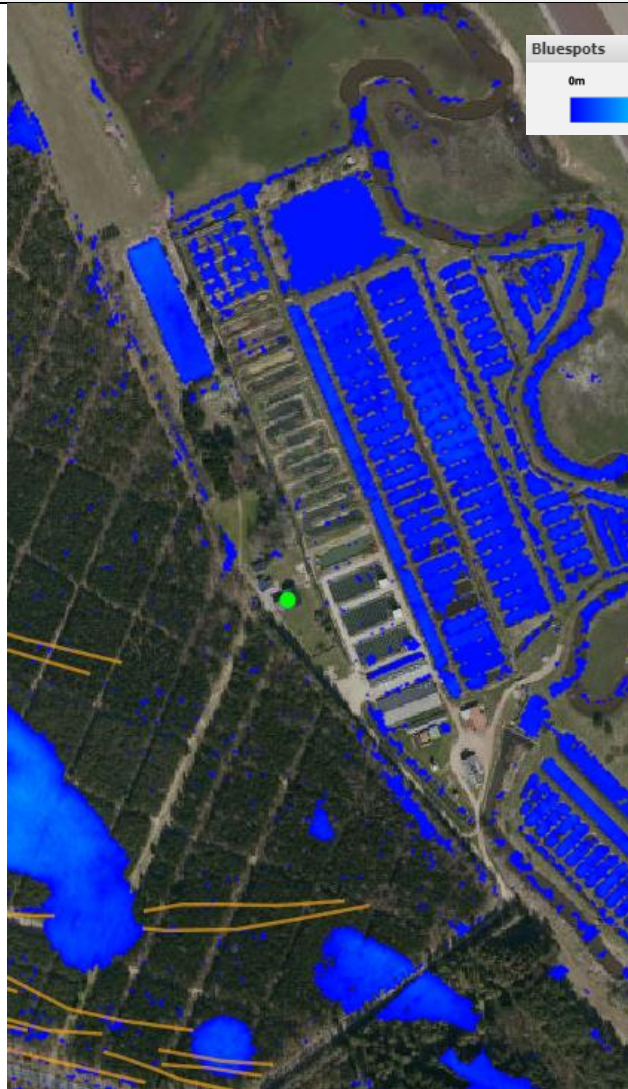
Myndighedsvurdering
<p>Gelså er en del af habitatområde nr. 78, Vadehavet med Ribe Å, Tved Å og Varde Å vest for Varde. Objektet er Vadehavet med Ribe Å, Tved Å og Varde Å vest for Varde.</p> <p>Afstanden er således 0 m til et Natura 2000 område.</p>

Anmelders oplysninger			
Projektets placering	Ja	Nej	Tekst
35. Vil projektet medføre påvirkninger af overfladevand eller grundvand, f.eks. i form af udledninger til eller fysiske ændringer af vandområder eller grundvandsforekomster?		X	Dambrugets rensforanstaltninger vil sikre, at eksisterende tilladte udledninger ikke overskrides således at mål i vandhandleplaner samt målsætninger for vandløb og udpegningsgrundlag for nedstrøms beliggende naturområder, herunder natura 2000-områder kan overholdes. Indvindingen af grund- og drænvand til dambruget på ansøgte niveau, vil på baggrund af de udførte prøvepumpninger ikke medføre påvirkning af grundvandsforekomsten i området.
36. Er projektet placeret i et område med særlige drikkevandinteresser?		X	Dambruget er beliggende i område udlagt med drikkevandsinteresser (OD).
37. Er projektet placeret i et område med registreret jordforurening?		X	
38. Er projektet placeret i et område, der i kommuneplanen er udpeget som område med risiko for oversvømmelse.?		X	Dambrugsarealet er udsat for vandstandsstigninger i Gels Å. Nedenstående kort viser påvirkning af dambrugsarealet ved forøget nedbør og stigende vandstand i vandløbet (bluespotkort). Dambrugets opdrætsafdeling hæves ca. 0,7 meter over eksisterende terræn, således at det er klimasikret.

Myndighedsvurdering
Ophør af indtag af overfladevand fra Gelså vil bidrage positivt til miljøtilstanden i vandløbet.

Anmelders oplysninger

Projektets placering	Ja	Nej	Tekst
----------------------	----	-----	-------



Det vurderes således, at den planlagte terrænregulering på ca. 0,7 m over eksisterende terræn vil

Myndighedsvurdering

Anmelders oplysninger			
Projektets placering	Ja	Nej	Tekst
			fremtidssikre dambruget ifht. klimaeffekter og ændret vandløbsvedligehold og sikre, at opdrætsanlægget ikke påvirkes af høj vandstand med risiko for rømning og tab af næringsstoffer.
39. Er projektet placeret i et område, der, jf. oversvømmelsesloven, er udpeget som risikoområde for oversvømmelse?		X	Nej
40. Er der andre lignende anlæg eller aktiviteter i området, der sammen med det ansøgte må forventes at kunne medføre en øget samlet påvirkning af miljøet (Kumulative forhold)?		X	
41. Vil den forventede miljøpåvirkning kunne berøre nabolande?		X	Nej
42. En beskrivelse af de tilpasninger, ansøger har foretaget af projektet inden ansøgningen blev indsendt og de påtænkte foranstaltninger med henblik på at undgå, forebygge, begrænse eller kompensere for væsentlige skadelige virkninger for miljøet?			Etablering af udvidede renseforanstaltninger iht. dambrugsbekendtgørelsens indretningskrav.

Myndighedsvurdering
<p><i>Esbjerg Kommune har ikke kendskab til andre projekter som sammen med dette vil kunne medføre en øget kumulativ påvirkning af miljøet.</i></p> <p><i>Kommunerne langs Ribe Å-systemet har tidligere lavet en samlet vurdering af, hvor stor en andel af miljøkvalitetskravene for de enkelte stoffer, der kan tildeles de enkelte dambrug. Dermed er det sikret, at udledningerne fra dambruget ikke giver kumulative effekter.</i></p> <p><i>Der ligger ikke andre dambrug opstrøms dambruget. Der ligger ét andet dambrug i Ribe Å-systemet. Dambruget ligger dog i Gram Å.</i></p>

Myndighedsscreening

	Ikke relevant	Ja	Nej	Bør undersøges	
Kan projektets kapacitet og længde for strækingsanlæg give anledning til væsentlige miljøpåvirkninger			X		<i>Projektet gennemføres indenfor dambrugets nuværende areal. Der inddrages ikke nye arealer. Projektet medfører ikke behov for ændringer i kommunens plangrundlag.</i>
Kræver bortskaffelse af affald og spildevand ændringer af bestående ordninger i: anlægsfasen driftsfasen			X		<i>Der forekommer ikke væsentlige mængder farligt affald på anlægget og det bortskaffes i henhold til kommunens affaldsregulativ. Bortskaffelse af affald i øvrigt kan ske indenfor eksisterende affaldsordninger.</i>
Indebærer projektet brugen af naturressourcer eller særlige jordarealer			X		<i>Der vil med projektet ske en vis udvidelse af produktionskapaciteten, men dette vurderes ikke at medføre øget påvirkning, da der samtidig gennemføres forbedret rensning af spildevandet. Efter projektets gennemførelse, vil udledning af spildevand fremover blive reguleret efter dambrugsbekendtgørelsens krav til indretning og drift af dambrug på emissionsbaseret regulering. Projektet medfører ikke øget behov for naturressourcer, vand e.l. Tilladelse til etablering af 5 nye borer er blevet VVM-screenet i 2019.</i>
Indebærer projektet risiko for større ulykker og/eller katastrofer, herunder sådanne som forårsages af klimaændringer			X		<i>Det ansøgte vurderes ikke at vil give anledning til væsentlig risiko for uheld.</i>
Indebærer projektet risiko for menneskers sundhed			X		
Indebærer projektet en væsentlig udledning af drivhusgasser			X		
Tænkes projektet placeret i Vadehavsområdet			X		<i>Ca. 19 km nedstrøms dambruget løber Ribe Å ud i Vadehavet. Vadehavet er et af Danmarks største natur- og vildtreservater. Det vurderes, at ombygningen af anlægget ikke vil påvirke Vadehavet.</i>
Vil projektet være i strid med eller til hinder for etableringen af reservater eller naturparker			X		
Indebærer projektet en mulig påvirkning af sårbare vådområder			X		<i>De vådområder, der kan påvirkes af projektet udgøres af vandløbet som dambruget ligger ved, og fjernrecipienten Vadehavet. Disse områder er for størstedelens vedkommende en del af de internationale naturbeskyttelsesområder i Ribe Å-systemet og Vadehavet.</i>

Myndighedsscreening

	Ikke relevant	Ja	Nej	Bør undersøges	
					<i>Efter moderniseringen er udledningen fra dambruget emissionsreguleret i overensstemmelse med dambrugsbekendtgørelsen, hvilket sikrer, at der ikke vil være uacceptable miljømæssige effekter i vandløb eller i Vadehavet.</i>
Kan projektet påvirke registrerede, beskyttede naturområder 1. Nationalt: 2. Internationalt (Natura 2000):			X		<i>I forbindelse med en tidligere VVM-screening i 2013 blev det konkluderet, at et projekt, som kan sidestilles med det ansøgte, ikke vil kunne få væsentlige negative effekter på Natura 2000 områder. Det vurderes ikke, at udpegningsgrundlaget for habitatområderne, eller grundlaget for den tidligere vurdering, er ændret.</i>
Forventes området at rumme beskyttede arter efter habitatdirektivets bilag IV			X		<i>Det vurderes ikke er sandsynligt, at der færdes bilag IV-arter i området, som er følsomme over for påvirkninger fra ombygning af anlægget.</i>
Forventes området at rumme danske rødlistearter			X		<i>Det vurderes ikke er sandsynligt, at der færdes rødlistearter i området, som er følsomme over for påvirkninger fra ombygning af anlægget.</i>
Kan projektet påvirke områder, hvor fastsatte miljøkvalitetsnormer allerede er overskredet Overfladevand: Grundvand: Naturområder: Bologområder (støj/lys og Luft):	X		X X X		<i>Gels Å på strækningen ved dambruget overholder allerede i dag kravet om god økologisk tilstand. Ombygning af anlægget vil ikke forværre tilstanden i Gels Å ved dambruget eller på vandløbsstrækninger nedstrøms dambruget. Det vurderes ikke, at det fra ombygning af anlægget vil medføre en uacceptabel forurening af de dele af vandsystemet nedstrøms, hvor der ikke er målopfyldelse på nuværende tidspunkt.</i>
Er området, hvor projektet tænkes placeret, sårbar overfor den forventede miljøpåvirkning			X		<i>Ejendommen er beliggende indenfor åbeskyttelseslinjen, der afkastes af Gels Å. Projektet vil forringe åens oplevelse som et værdifuldt landskabsselement. Det vurderes bl.a. at udformningen, materialevalg, farver og placeringer af bygninger og anlæg, kan minimere åens påvirkning af projektet. <i>Ud over at projektet er beliggende indenfor åbeskyttelseslinjen, så er ejendommen beliggende i landzone, hvor det skal sikres at byggeri og anlæg er indpasset i landskabet og ikke opleves som spredt byggeri, samt at tilgodesee natur- og landskabsværdier. Som med åbeskyttelseslinjen, vurderes det at bl.a. udformningen, materialevalg, farver og placeringer af bygninger og anlæg, kan sikre, at de hensyn der skal tages med landzonebestemmelserne tilgodeses. <i>Den konkrete vurdering af projektets indvirkning på overstående, skal behandles i dispensationen fra åbeskyttelseslinjen samt landzonetilladelsen.</i></i></i>

Myndighedsscreening

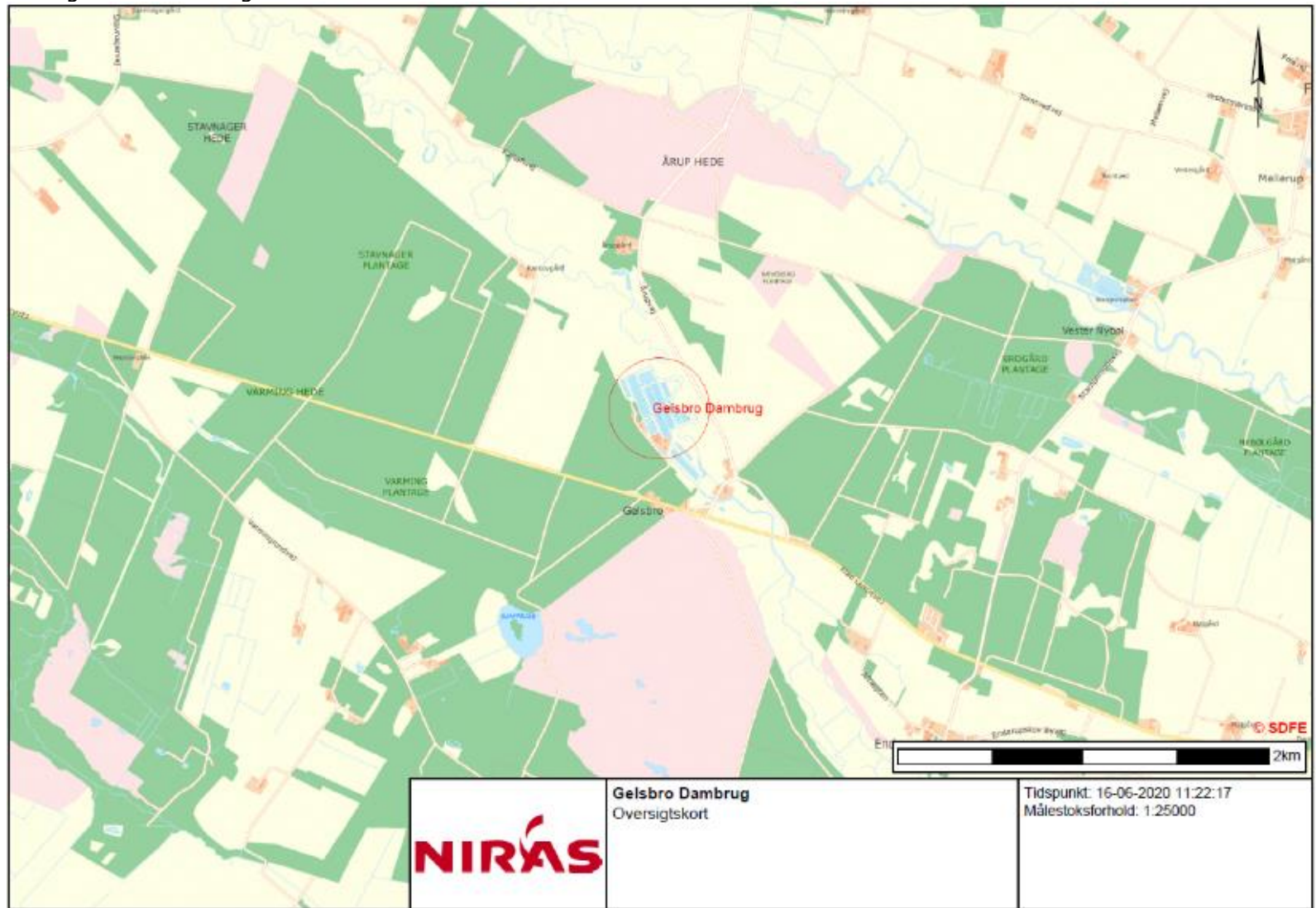
	Ikke relevant	Ja	Nej	Bør undersøges	
Tænkes projektet etableret i et tæt befolket område:			X		
Kan projektet påvirke historiske, kulturelle, arkæologiske, æstetiske eller geologiske landskabstræk.			X		
Miljøpåvirkningernes omfang (geografisk område og omfanget af personer, der berøres)					<i>Det vurderes, at der ikke vil være væsentlige gener uden for selve dambrugets område fra støj, lugt og transport til og fra dambruget.</i>
Miljøpåvirkningens grænseoverskridende karakter	X				
Miljøpåvirkningsgrad og -kompleksitet			X		<i>Det er vurderet, at påvirkningsgraden og -kompleksiteten ikke er af et sådant omfang, at projektet vil få negativ indflydelse på miljøet i forhold til hidtidig drift. Denne vurdering sker på baggrund af at udledningen fra dambruget emissionsreguleres i overensstemmelse med dambrugsbekendtgørelsen, hvilket sikrer, at der ikke vil være uacceptable miljømæssige effekter.</i>
Miljøpåvirkningens sandsynlighed					<i>Miljøpåvirkningen vurderes at blive mindre med moderniseringen af anlægget.</i>
Miljøpåvirkningens: Varighed Hyppighed Reversibilitet					<i>Miljøpåvirkningen vil pågå så længe anlægget er i drift. Påvirkningen vil ophøre ved ophør af driften.</i>

Myndighedens konklusion

	Ja	Nej	
Giver resultatet af screeningen anledning til at antage, at det anmeldte projekt vil kunne påvirke miljøet væsentligt, således at det er krav om miljøvurdering:		X	<i>Samlet set vurderes det, at projektet ikke vil kunne påvirke miljøet væsentligt og derfor ikke er omfattet af krav om miljøvurdering.</i>

Dato: _____ Sagsbehandler: _____

Bilag 1 Oversigtskort 1:25.000



Bilag 2 Situationsplan Gelsbro Dambrug 1:2.500

